



# Alcohol- en drugsprotocol Friesland, Drenthe en Groningen



## **Samenwerkingsprotocol voor veiligheid van het (ongeboren) kind van een moeder met een verslaving.**

© Versie 2.0 Verslavingszorg Noord Nederland (VNN), Veilig Thuis Drenthe (VTD), Veilig Thuis Groningen (VTG), Veilig Thuis Friesland (VTF), juli 2018.

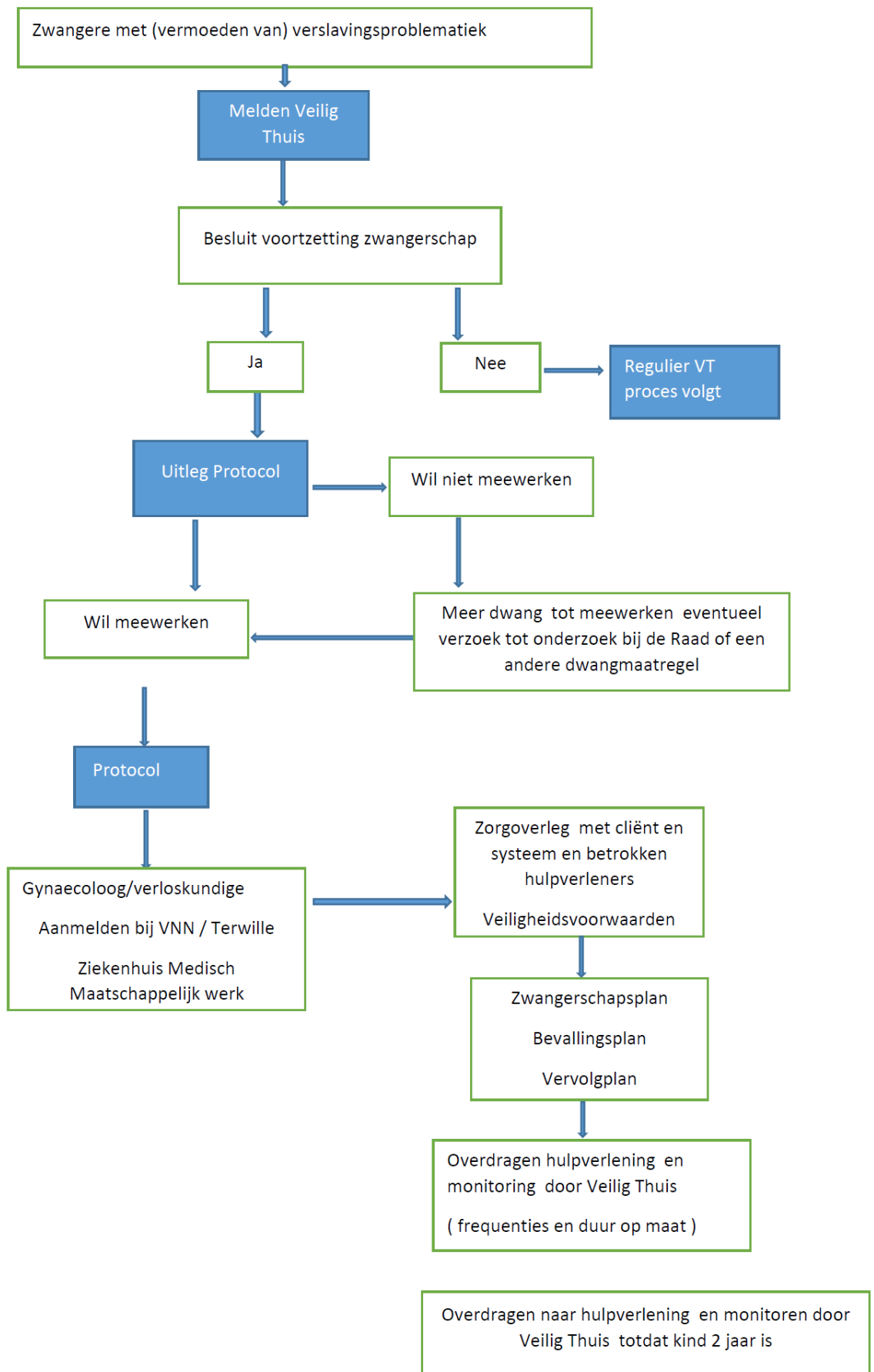
### **Protocol:**

*Dit protocol geeft de samenwerking weer tussen Veilig Thuis Friesland (VTF), Drenthe (VTD), en Veilig Thuis Groningen (VTG) en Verslavingszorg Noord Nederland (VNN), de verloskundigen en de ziekenhuizen. Het doel van het protocol is dat het ongeboren kind niet wordt blootgesteld aan alcohol en drugs (waaronder ook cannabis!).*

Dit protocol dient ervoor dat iedere hulpverlener zijn deeltaak en plaats in de loop der ontwikkeling duidelijk heeft. Vaste spelers hierin zijn:

- Verslavingszorg Noord Nederland
- Afdelingen gynaecologie van de ziekenhuizen
- Kinderartsen van de ziekenhuizen
- Veilig Thuis (Advies- en Meldpunt Huiselijk Geweld en Kindermishandeling)
- Huisartsen
- Verloskundigen
- Kraamzorg
- Jeugdgezondheidszorg
- Lokale teams (Gebiedsteam/sociaal team/CJG)

## Schematische weergave



## **1. Vaststellen zwangerschap**

Iedereen die vermoedens heeft van alcohol- en/of drugsgebruik bij een zwangere vrouw meldt dit bij Veilig Thuis. Voor informatie over signalen van alcohol- of drugsgebruik verwijzen wij naar: [www.jellinek.nl](http://www.jellinek.nl) en [www.trimbos.nl](http://www.trimbos.nl)

Als een behandelaar - zoals een huisarts of psychiater- een zwangerschap verneemt en vermoedens heeft van alcohol- of drugsgebruik, dan bespreekt de behandelaar met de zwangere vrouw dat hij gaat melden bij Veilig Thuis. Daarnaast bespreekt hij of zij de zwangerschap wil voortzetten of dat zij een wens voor abortus heeft. Als een verslaafde zwangere vrouw aangeeft dat zij doorgaat met gebruik en de zwangerschap wil beëindigen, kan een professional ervoor kiezen zelf het beloop te volgen.. Indien er voor een abortusbehandeling wordt gekozen, dan het liefst in het eerste trimester voor de 12e zwangerschapsweek, maar het is mogelijk een zwangerschap af te breken tot 22 weken .

Als de zwangerschap wordt voortgezet, verwijst de behandelaar zo spoedig mogelijk na het vaststellen van de zwangerschap naar de gynaecoloog.

Het komt vaak voor dat een zwangere vrouw haar alcohol- en drugsgebruik ontkent of minimaliseert. Het is voor het ongebooren kind belangrijk dat het gebruik in beeld komt en zo snel mogelijk stopt. We vragen aan de zwangere vrouw die zegt clean te zijn, om dit aan ons te laten zien en ons gerust te stellen.

Het medisch maatschappelijk werk van het betreffende ziekenhuis waar de zwangere vrouw voor zwangerschapscontrole (gynaecoloog) naar toe wordt verwezen, geeft de folder van het alcohol- en drugsprotocol aan de zwangere vrouw. (Deze folders zijn op te vragen bij de verschillende VT's)

### **Risicozwangerschap maar geen alcohol- en drugsprotocol**

Als er eerder sprake was van problematisch middelengebruik, maar als de zwangere vrouw al voor deze zwangerschap middelenvrij was (of zegt te zijn), volgen de professionals het lokale beleid vroeg-signalering risicozwangerschap.

De betrokken verloskundige of het medisch maatschappelijk werk overlegt met VT of het protocol in werking gaat. We vragen aan de zwangere vrouw die zegt clean te zijn, om dit aan ons te laten zien, om ons gerust te stellen. Afname van urine bij de zwangere vrouw vindt bij voorkeur plaats onder toezicht. Als VNN betrokken is, vinden de urinecontroles plaats bij VNN. Zo niet, dan zorgt de professional die de zwangerschap begeleidt, voor de urinecontrole.

De betrokken zwangere vrouw wordt, zoals gebruikelijk bij vroeg-signalering risicozwangerschap, besproken in de werkgroep kindermishandeling in het ziekenhuis waarbij de vertrouwensarts aanwezig is of in het POP team van het betreffende ziekenhuis Privacy regels worden hierbij in acht genomen. POP staat voor Psychiatrie, Obstetrie, Pediatrie. Ook Maatschappelijk Werk is aanwezig bij het POP-overleg.

Als alleen de vader verslavingsproblematiek heeft, is overleg met Veilig Thuis op zijn plaats. (Denk hierbij aan de meldcode HG/KM)

Wat betreft roken: bewezen is dat nicotinegebruik tijdens de zwangerschap schadelijk zijn voor het ongebooren kind, zowel op korte termijn als op lange termijn. VT en VNN adviseren aanstaande ouders dringend het (mee)roken te staken.

## **2. Verwijzing naar VNN**

De verloskundige of de gynaecoloog verwijst de zwangere vrouw naar VNN. De verwijzing kan naar de bureaudienst van de dichtstbijzijnde locatie van VNN. Als VNN al betrokken is, wordt verwezen naar de eigen zorghouder van de cliënt. Voor adressen van VNN: zie hieronder het protocol of op [www.vnn.nl/adressen](http://www.vnn.nl/adressen).

### **3. Verloskundige tijdens de zwangerschap**

De verloskundige begeleidt de zwangerschap zoals gebruikelijk. Als de verloskundige zorgen heeft over de zwangerschap, o.a. in verband met alcohol en/of middelengebruik, kan zij doorverwijzen naar de tweede lijn.

### **4. Gynaecoloog tijdens zwangerschap**

De gynaecoloog begeleidt de zwangerschap verder zoals gebruikelijk. De gynaecoloog verwijst naar medisch maatschappelijk werk. Gynaecoloog en medisch maatschappelijk werk vertellen de zwangere vrouw dat de bevalling klinisch plaatsvindt met minimaal 3 x 24 uur observatie op de kinder- of de kraamafdeling. Ook bij cannabis gebruik, maar bij gebruik van opiaten en methadon wordt een opname nodig van minimaal 14 dagen op de kinderafdeling. Ontslag zal niet plaatsvinden in een weekend of een feestdag, maar op de eerstvolgende werkdag. De gynaecoloog bespreekt tijdig met de zwangere vrouw de anticonceptie voor gebruik na de bevalling.

### **5. Veilig Thuis tijdens zwangerschap**

Na een melding maakt Veilig Thuis zo snel mogelijk kennis met de aanstaande ouders, doet navraag naar de wensen ten aanzien van de zwangerschap, naar zorgen en krachten, legt het beleid uit en gaat na of de folder van het alcohol- en drugsprotocol bekend is. VT neemt eventuele andere kinderen van het gezin mee in het onderzoek.

#### *Gezinsvoogd*

In sommige gevallen is er al een (gezins-)voogd betrokken bij de zwangere vrouw voor een eerder kind:

- Als dit kind thuis woont neemt de gezinsvoogd de regie in het alcohol- en drugsprotocol voor het ongeboren kind en houdt de gezinsvoogd VT op de hoogte
- Als het kind niet thuis woont neemt VT de regie tijdens het VT-onderzoek.

### **6. Onderling overleg over beleid drugsgebruik**

VT en VNN (te weten een zorghouder en/of de verslavingsarts) overleggen over het te voeren beleid ten aanzien van het alcohol- en drugsgebruik. In overleg wordt medisch maatschappelijk werk, als vertegenwoordiger van de professionals in het ziekenhuis, uitgenodigd. Uit ervaring leren we als VT en VNN dat een verslaafde zwangere vrouw de instanties tegen elkaar kan uitspelen als het beleid rondom het alcohol- en drugsgebruik niet duidelijk is.

### **7. Beleggen zorgoverleg**

Veilig Thuis, VNN en medisch maatschappelijk werk spreken samen met de (a.s.) ouders een zorgoverleg af en bespreken wie hiervoor uitgenodigd worden: netwerk, consultatiebureau, voorzorg/jeugdverpleegkundige, huisarts, verloskundige, kraamzorginstantie, andere in te zetten instanties.

Veilig Thuis leidt het zorgoverleg. Na afloop werkt VT het zorgoverleg uit en stuurt het verslag toe aan alle aanwezigen.

VT, VNN en medisch maatschappelijk werk beleggen zo nodig of mogelijk een tweede zorgoverleg met als onderwerpen: evalueren of doelen behaald zijn, vaststellen van nieuwe doelen voor zowel tijdens de zwangerschap als na de bevalling.

### **8. Onderzoek Raad voor de Kinderbescherming**

Onafhankelijk van de zwangerschapsduur kan er bij de raad een VTO (een verzoek tot onderzoek) ingediend worden (zie bijlage 4). Als een gezinsvoogd de regie heeft voor een ander kind in het gezin, dient deze het verzoek tot onderzoek in. Een onderzoek van de raad

kan 2-3 maanden duren. De kinderrechter kan, na advies van de raad, besluiten een onder toezichtstelling uit te spreken. Er wordt dan een gezinsvoogd aangesteld voor het ongebooren kind, die de regie krijgt.

### **9. Bevallingsplan (bijlage 2)**

VT werkt na het eerste of tweede zorgoverleg het bevallingsplan uit. Het bevallingsplan is uiterlijk met 34 weken zwangerschap klaar en bij 35 weken bekend bij de ouders, het netwerk en bij de betrokken instanties. In de bijlage staat het conceptbevallingsplan. Ook dit plan is een hulpmiddel, bij het gebruik ervan kan VT of de gezinsvoogd tekst verwijderen, veranderen en toevoegen zodat het bevallingsplan maatwerk wordt.

### **10. Bevalling**

De bevalling vindt plaats in het ziekenhuis onder verantwoordelijkheid van de gynaecoloog. De gynaecoloog regelt een urinecontrole van de zwangere vrouw rondom de bevalling.

De gynaecoloog licht de kinderarts op tijd in.

Direct na de geboorte blijft de pasgeborene baby in het ziekenhuis. De moeder blijft, zolang dit medisch verantwoord en logistiek mogelijk is, in het ziekenhuis om het hechtingsproces zo min mogelijk te verstoren.

### **11. Kinderarts**

De kinderarts zorgt ervoor dat moeder en kind minimaal 3 x 24 uur geobserveerd worden op de kinderafdeling. Afhankelijk van het middelengebruik en de onttrekkingsverschijnselen kan de observatieperiode langer zijn.

De urine van de baby wordt na de geboorte onderzocht op alcohol en drugs en de verpleging en de pedagogisch medewerker maken een observatierapport.

Observatie houdt in:

- observatie van onttrekkingsverschijnselen bij de pasgeborene
- de basale verzorging van de baby door de ouders
- de interactie tussen de ouders en het kind.

Als de zwangere kan aantonen dat zij geen alcohol- of drugs gebruikt, kan in het bevallingsplan afgesproken worden dat de baby op de kraamafdeling geobserveerd wordt.

### **12. Ontslag uit het ziekenhuis**

Ontslag uit het ziekenhuis kan plaatsvinden als zowel gynaecoloog, als kinderarts als VT of gezinsvoogd akkoord zijn. VT of de gezinsvoogd verneemt hiertoe de inhoud van het observatierapport van de verantwoordelijke in het ziekenhuis. Een ontslag vindt plaats op een werkdag zodat de zorg goed kan worden overgedragen. Het ziekenhuis stuurt de rapportage van ontslag zo spoedig mogelijk naar de Jeugdgezondheidszorg (JGZ), zodat deze de hielprik en de gehoorscreening tijdig kunnen uitvoeren. De jeugdgezondheidszorg kan dan zijn signalerende en monitorende functie uitvoeren. Ook als een kind van de ouders gescheiden wordt, is het nodig dat de regionale JGZ bericht krijgt omdat de geboorte van het kind wordt opgenomen in de BRP, Basis Registratie Personen. Op basis hiervan komt de JGZ in actie. Als een kind op een geheim adres verblijft, spreken het ziekenhuis en VT of gezinsvoogd samen af wie het verblijfsadres doorgeeft aan de betreffende JGZ en wie de regionale JGZ bericht geeft van vertrek van de baby uit de regio.

Ontslag uit het ziekenhuis vindt plaats als:

1. Er geen medische indicatie meer bestaat voor langer verblijf in het ziekenhuis.
2. De ouders voldoende vaardigheden hebben om hun kind te verzorgen.
3. De basis voorzieningen (gas licht, water, verwarming) en de benodigde materialen voor de baby (bed, kleding, voeding) thuis aanwezig zijn.

Veilig Thuis is hierin bepalend en coördinerend.

Verlengde kraamzorg (couveusenazorg) wordt ingeschakeld als dit mogelijk is.

### **13. Kraamzorg**

Kraamzorg verricht de eigen taken zoals gebruikelijk is. Bij of na afsluiten neemt de kraamzorg contact op met de instantie die de regie heeft om observaties door te geven. Er vindt in deze situaties altijd een warme overdracht plaats tussen de kraamzorg en de jeugdgezondheidszorg.

### **14. Follow up**

De instanties blijven samenwerken.

Het gebiedsteam/lokale team wordt altijd in een zo vroeg mogelijk stadium betrokken

- Verloskundige: Als het ontslag van de baby binnen 8 dagen na de geboorte valt, draagt het ziekenhuis de zorg voor de kraamvrouw over aan de verloskundige.
- De gynaecoloog zorgt voor anticonceptie. Dit kan naar de wens van de moeder. Bij ernstige problematiek, waaronder gedwongen opname of uithuisplaatsing, dringt de gynaecoloog aan op de meest betrouwbare anticonceptie.
- De kinderarts controleert de pasgeborene vanaf 2 weken tot zo lang als nodig op groei en ontwikkeling en draagt over aan de jeugdgezondheidszorg.
- Het consultatiebureau/jeugdgezondheidszorg doet de controles zoals gebruikelijk voor alle kinderen. De jeugdgezondheidszorg heeft op basis van een risicozwangerschap de mogelijkheid om gebruik te maken van een aanvullend pakket en extra contactmomenten in te plannen.
- Veilig Thuis volgt het kind vanuit zijn monitoringsfunctie. Het volgen is maatwerk en kan bestaan uit contact met ouders, netwerk of instanties of uit het opvragen van schriftelijke informatie. Bij afsluiten stuurt Veilig Thuis bericht aan de ouders en de betrokken instanties.
- VNN biedt hulp aan het gezin en houdt zicht op het alcohol- en drugsgebruik.
- Andere betrokken instanties bieden hulpverlening.

Stellingen in de follow up zijn: na de geboorte van het kind wordt gebruik van alcohol of drugs door de ouders niet geaccepteerd. Het kind verblijft in het gezin zolang de fysieke en emotionele veiligheid gewaarborgd is. Iedereen die nieuwe zorg heeft of constateert dat men afwijkt van gemaakte afspraken doet een melding bij VT of geeft dit door aan de gezinsvoogd.

## BIJLAGE 1

### DRENTHÉ

#### Veilig Thuis Drenthe

Advies- en Meldpunt Huiselijk Geweld en Kindermishandeling

Postbus 569, 9400 AN Assen

T 0800 2000

Email: [info@veiligthuisdrenthe.nl](mailto:info@veiligthuisdrenthe.nl)

Website: [www.veiligthuisdrenthe.nl](http://www.veiligthuisdrenthe.nl)

#### VNN (Verslavingszorg Noord Nederland)

T 24/7: 088 234 34 34 [www.vnn.nl](http://www.vnn.nl)

#### Ziekenhuizen: gynaecoloog, kinderarts, medisch maatschappelijk werk

- Wilhelmina Ziekenhuis Assen, T 0592 325555 [www.wza.nl](http://www.wza.nl)
- Treant locatie Scheper, Emmen. T 0591 691911 [www.treant.nl](http://www.treant.nl)
- Treant, locatie Bethesda, Hoogeveen. T 0528 286222 [www.treant.nl](http://www.treant.nl)
- Isala, Diaconessenhuis Meppel, T 0522 233 333 [www.isala.nl](http://www.isala.nl)
- Martini Ziekenhuis, Groningen. T 050 5245245  
[www.martiniziekenhuis.nl](http://www.martiniziekenhuis.nl)
- Treant, Locatie Refaja Ziekenhuis, Stadskanaal. T 0599 654654  
[www.treant.nl](http://www.treant.nl)
- Röpcke-Zweers Ziekenhuis, Hardenberg. T 0523 276000  
[www.saxenburgh.nl](http://www.saxenburgh.nl)

#### Gezinsvoogden van:

- Jeugdbescherming Noord | Drenthe  
T 0592 383755 (Jeugdbescherming), E [info@jbnoord.nl](mailto:info@jbnoord.nl)
- Leger des Heils, Jeugdbescherming Groningen  
Laan Corpus den Hoorn 106, 9728 JR Groningen. T 050 7508800
- William Schrikker Stichting Jeugdbescherming & Jeugdreclassering  
T 088 5260000 E [info@wsg.nu](mailto:info@wsg.nu)

#### Meewerkende instanties:

- GGD Drenthe-JGZ, Mien Ruysweg 1, 9408 KA Assen
- Verloskundigen
- Kraamzorg

#### Raad voor de Kinderbescherming Groningen (voor Groningen en Drenthe)

**Bezoekadres:** Cascadeplein 6, 9726 AD Groningen, Contact: T 050 7512000

E [groningen@rvdk.minvenj.nl](mailto: groningen@rvdk.minvenj.nl)

**Postadres:** Ministerie van Veiligheid en Justitie, Raad voor de Kinderbescherming  
Postbus 328, 9700 AH Groningen

## BIJLAGE 2

### Veiligheids- en bevallingsplan voor een risicozwangerschap door Veilig Thuis

Dit plan kan gebruikt worden door op maat woorden en zinnen te verwijderen, toe te voegen of aan te passen.

**Naam zwangere:**

**Geboortedatum:**

**Uitgerekende datum bevalling:**

**Naam biologische vader:**

**Geboortedatum:**

**Reden risicozwangerschap:** licht verstandelijke beperking, psychiatrische ziekte, alcohol- en drugsgerelateerde problematiek, multiprobleem, belaste voorgeschiedenis, overig, te weten

**Complicerende factoren:**

**Waar zijn we bang voor als we niets doen:**

**Bevallingsplan:**

- VT maakt in overleg het bevallingsplan met uiterlijk 34 weken zwangerschap en verspreidt dit met uiterlijk 35 weken onder de ouders, het betrokken netwerk en onder de betrokken instanties, waaronder zo nodig de bereikbaarheidsdienst van Veiligheid voor Jeugd.

**Afspraken rond de bevalling:**

- wie brengt moeder naar het ziekenhuis als de bevalling zich aandient? Wie zijn bij de bevalling aanwezig.
- de gynaecoloog is zoals gebruikelijk verantwoordelijk voor de bevalling.

VT/regiehouder (en dus niet de raad voor de kindbescherming) is verantwoordelijk voor de baby totdat de rechter een andere uitspraak heeft gedaan of de gezinsvoogd

- als mevrouw wordt opgenomen op de kraamafdeling zorgt de gynaecoloog dat tijdens kantooruren het medisch maatschappelijk op de hoogte wordt gebracht
- medisch maatschappelijk werk informeert VT en eventuele overige instanties
- de urine van de vrouw wordt wel/niet onderzocht op alcohol en drugs
- als de pasgeborene naar pleegouders gaat: afspraken over de overdracht van de baby: de baby gaat wel/niet op de buik van moeder na de bevalling, de baby gaat naar de kinderafdeling, moeder maakt wel/niet kennis met de pleegouders of het betreft een netwerkplaatsing, moeder geeft zelf/niet zelf de baby aan de pleegouders, de plaatsing is wel/niet op een geheim adres

**Pasgeborene:**

- als de baby is geboren zorgt de gynaecoloog/MMW dat VT hiervan op de hoogte wordt gesteld en tevens evt. andere instanties
- de pasgeborene gaat wel/niet standaard naar de kinderafdeling
- de ouders mogen alleen zijn met de baby/mogen alleen onder toezicht van ..... (personeel of familie) de baby verzorgen
- aparte rol vader (bezoektijden, taken), familie, aanstaande pleegouder

*bij alcohol en drugs: alle pasgeborenen na risicozwangerschap*

- de baby mag wel/geen borstvoeding krijgen
- bij observatie wordt extra gelet op de basisverzorging die de ouders de pasgeborene bieden, op de interactie ouder-kind, op de interactie tussen de ouders, op de interactie tussen de ouders en de hulpverleners



- optioneel: VT/gezinsvoogd brengt een bezoek aan de pasgeborene in het ziekenhuis en spreekt met het medisch personeel
- optioneel: MMW belegt een zorgoverleg met de betrokkenen binnen/na ...dagen na de geboorte
- de pasgeborene kan het ziekenhuis verlaten als behalve de gynaecoloog/kinderarts ook VT/de gezinsvoogd akkoord gaan.
- De pasgeborene gaat vanuit het ziekenhuis mee naar huis/naar een pleeggezin.
- Het ziekenhuis draagt zoals gebruikelijk is over aan verloskundige, huisarts, kraamhulp en consultatiebureau zowel in de regio van de moeder als in de regio van de pleegouders

**Betrokken instanties:**

Gebiedsteam :

Regievoerder:

Veilig Thuis :

VNN, locatie ....

Ziekenhuis:....

Gynaecoloog: ....

Kinderarts: ....

Medisch maatschappelijk werk: ....

Huisarts: ....

Kraamzorg: ....

Consultatiebureau: ....

Overige instanties: ....